

Outils WOLF

www.outils-wolf.com

MIPACK

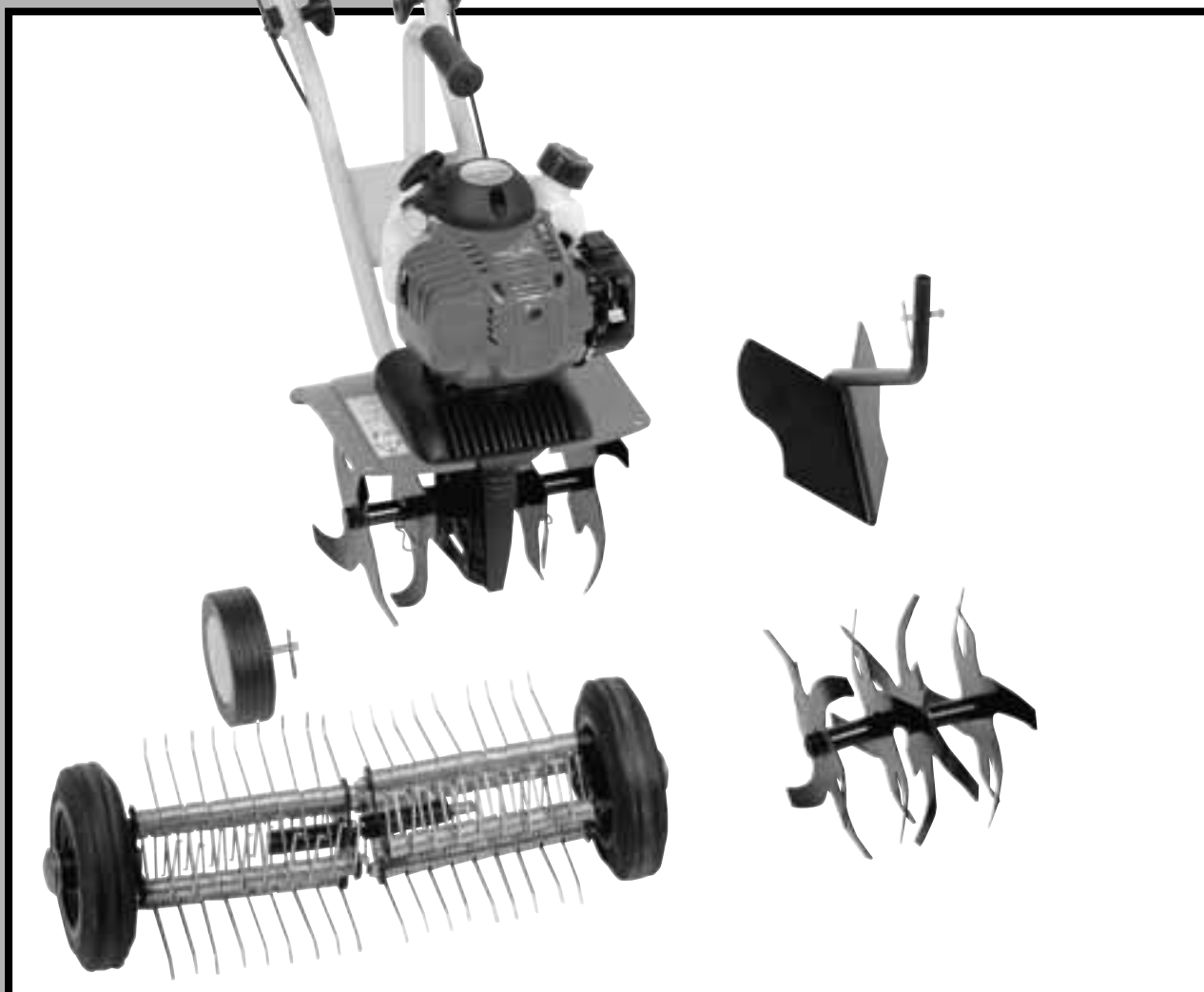
**ACCESSOIRES POUR MOTOBINEUSE MIB
ÉQUIPEMENTS "SARCLEUR + BUTTEUR + ÉMOUSSEUR + ROUE"**

**ACCESORIOS PARA MOTOAZADA MIB
EQUIPOS "ESCARDADOR + APORCADOR + AIREADOR + RUEDA"**

**ACESSÓRIOS PARA MOTO-ENXADA MIB
EQUIPAMENTOS "SACHADOR + AMONTOADOR +
ARRANCA-MUSGO + RODA"**

NOTICE D'INSTRUCTIONS : À lire attentivement avant d'utiliser la machine
MANUAL DE INSTRUCCIONES: Leer atentamente antes de utilizar la máquina
MANUAL DE INSTRUÇÕES: Leia com atenção antes de utilizar a máquina

Réf. 0500080021



INTRODUCTION

Avant d'utiliser ces accessoires avec votre motobineuse, lisez attentivement les instructions d'utilisation et respectez surtout les conseils relatifs à votre sécurité et à celle des autres.

Conservez précieusement ce livret avec celui de votre motobineuse pour des consultations ultérieures.

Les accessoires MIPACK sont uniquement destinés à être utilisés avec votre motobineuse MIB.

- L'équipement "sarcler" vous permet, avec ses fraises à 6 dents spécialement étudiées, de nettoyer votre potager et vos fleurs des mauvaises herbes et ce jusque dans les endroits les plus inaccessibles.
- L'équipement "butteur" vous permet en toute facilité de tracer vos sillons afin de planter ou de semer dans les meilleures conditions.
- L'équipement "émousseur", grâce à ses griffes à ressort d'une efficacité exceptionnelle, vous permet d'aérer votre pelouse sans l'abîmer, et d'en retirer la mousse et les autres résidus qui parasitent votre gazon.
- L'équipement "roue porteuse" confère une meilleure maniabilité à votre motobineuse. Elle complète avantageusement l'équipement "émousseur" pour un plus grand confort d'utilisation et de déplacement. Montée avec l'équipement de base ou l'équipement "sarcler", elle permet d'accéder aux endroits difficiles ou étroits par un mouvement d'avant en arrière.

INTRODUCCIÓN

Antes de hacer uso de estos accesorios con su motoazada, lea detenidamente las instrucciones de uso y observe sobretodo los consejos relativos a su seguridad y a la de los demás.

Conserve cuidadosament este cuaderno con el de su motoazada para consultas ulteriores.

Los accesorios MIPACK están exclusivamente destinados para ser utilizados con su motoazada MIB.

- El equipo "escardador" le permitirá, con sus fresas de 6 dientes especialmente estudiados, limpiar su huerto y sus flores de las malas hierbas y ello hasta en los lugares más inaccesibles.
- El equipo "aporcador" le permite con toda facilidad marcar sus surcos para plantar o sembrar en las mejores condiciones.
- El equipo "aireador", gracias a sus púas de muelle de una eficacia exepcional, le permite airear su césped sin dañarlo, y retirar el musgo y otros residuos que lo asfixian.
- El equipo "rueda portadora" confiere una mejor manejabilidad a su motoazada. Completa ventajosamente el equipo "aireador" para un mayor confort de uso y desplazamiento. Montada con el equipo de base o el equipo "escardador", permite que se pueda acceder a los lugares difíciles o estrechos con un movimiento de delante para atrás.

INTRODUÇÃO

Antes de utilizar estos acessórios com a sua moto-enxada, leia atenciosamente as instruções de utilização e respeite principalmente os conselhos relativos à sua segurança e à dos outros.

Conserve preciosamente este manual para consultas posteriores.

Os acessórios MIPACK são unicamente destinados a ser utilizados com a sua moto-enxada MIB.

- O equipamento "sachador" permite-lhe, com as suas fresas de 6 dentes especialmente estudadas, limpar a sua horta e o seu jardim das ervas daninhas e isso até aos sítios mais inacessíveis.
- O equipamento "amontoador" permite-lhe com toda a facilidade abrir sulcos para plantar ou semear nas melhores condições.
- O equipamento "arranca-musgo", graças às suas garras de uma eficácia excepcional, permite-lhe arejar o seu relvado sem o danificar, e retirar o musgo e outros resíduos que parasitam ou seu relvado.
- O equipamento "roda portadora" confere uma melhor maneabilidade à sua moto-enxada. Completa de maneira vantajosa o equipamento "arranca-musgo" para um mais grande conforto de utilização e de deslocação. Montado com o equipamento de base ou o equipamento "sachador", permite-lhe aceder aos sítios difíceis ou estreitos com um movimento de frente para trás.

F**POUR VOTRE SÉCURITÉ
ET CELLE DES AUTRES**

Les accessoires de votre motobineuse sont conçus pour assurer un service sûr et fiable dans des conditions d'utilisation conformes aux instructions. Toute autre utilisation ou le non-respect des instructions pourrait s'avérer dangereux ou entraîner des dommages matériels.

- Lisez attentivement et respectez les instructions de montage et d'utilisation des différents accessoires avant toute mise en service. Portez toujours des gants de protection lors du démontage, du remontage et du nettoyage des outils.
- Avant chaque utilisation, procédez toujours à une vérification générale de la machine et en particulier de l'état des vis et écrous de fixation, des goupilles et des épingles de retenue. La machine ne doit pas être utilisée avec des pièces usées ou endommagées. Remplacez toutes les pièces usées ou endommagées par des pièces neuves d'origine.
- Arrêtez le moteur et débranchez le capuchon de bougie avant toute opération d'entretien, de nettoyage et de montage ou de démontage des accessoires. Portez toujours des gants de protection lors du démontage, du remontage ou du nettoyage des accessoires.

ATTENTION ! L'utilisation ou l'entretien inapproprié de ces accessoires, ou l'omission de porter la protection adéquate, y compris un casque anti-bruit et des lunettes de protection, peut entraîner des blessures graves.

E**PARA SU SEGURIDAD Y
LA DE LOS DEMÁS**

Los accesorios de su motoazada están pensados para asegurar un servicio seguro y fiable en condiciones de uso conformes con las instrucciones. Cualquier otro uso o el incumplimiento de las instrucciones podría resultar peligroso u ocasionar averías materiales.

- Lea detenidamente y observe las instrucciones de montaje y de utilización de los diferentes accesorios antes de cualquier puesta en marcha. Use siempre guantes protectores para el desmontaje, montaje y la limpieza de las herramientas.
- Antes de cada uso, realice siempre una comprobación general de la máquina y en particular del estado de los tornillos y tuercas de fijación, de los pasadores y de las horquillas de retención. No deberá usar la máquina con piezas usadas o dañadas. Sustituya todas las piezas usadas o dañadas por piezas nuevas originales.
- Pare el motor y retire el capuchón de la bujía antes de cualquier operación de mantenimiento, de limpieza y de montaje o desmontaje de los accesorios. Use siempre guantes protectores cuando lleve a cabo el desmontaje, montaje o la limpieza de los accesorios.

¡ ATENCIÓN ! El uso o el mantenimiento inapropiado de estos accesorios, o la omisión de equiparse de la protección adecuada, incluido un casco antirruídos y gafas protectoras, puede ocasionar lesiones graves.

P**PARA SUA SEGURANÇA
E A DOS OUTROS**

Os acessórios da sua moto-enxada estão concebidos para lhe assegurar um serviço seguro e fiável nas condições conformes às instruções. Toda outra utilização ou o não respeito das instruções podem tornar-se perigosos ou causar danos materiais.

- Leia atentamente e respeite as instruções de montagem e de utilização dos diferentes acessórios antes de toda entrada em serviço. Utilize sempre luvas de protecção no momento da desmontagem ou montagem e da limpeza das ferramentas.
- Antes de cada utilização, proceder sempre a uma verificação geral da máquina e em particular o estado das porcas e dos parafusos, das cavilhas e dos ganchos de retenção. A máquina não deve ser utilizada com peças usadas ou danificadas. Substituir todas as peças usadas ou danificadas por peças novas de origem.
- Pare o motor e desligue o cachimbo da vela antes de toda operação de manutenção, de limpeza e de desmontagem ou montagem dos acessórios. Utilize sempre luvas de protecção no momento da desmontagem, da montagem ou da limpeza dos acessórios.

ATENÇÃO ! A utilização ou uma manutenção inadequada de estes acessórios, ou a omissão de utilizar luvas adequadas, incluindo uns protectores anti-ruído e óculos de protecção, podem causar ferimentos graves.

F**ÉQUIPEMENT “SARCLEUR”****DESCRIPTIF**

- L'accessoire “sarcler” est composé de deux fraises à 6 dents.
- Il permet de broyer finement la croûte et les mauvaises herbes recouvrant le sol.

DESCRIPTION (fig. 1)

1. Goupille
2. Axe
3. Outil sarcler droit
4. Outil sarcler gauche

E**EQUIPO “ ESCARDADOR ”****DESCRIPCIÓN**

- El accesorio “escardador” está compuesto de dos fresas con 6 dientes.
- Permite triturar en finas partículas la corteza y las malas hierbas que recubren el suelo.

DESCRIPTIVO (fig. 1)

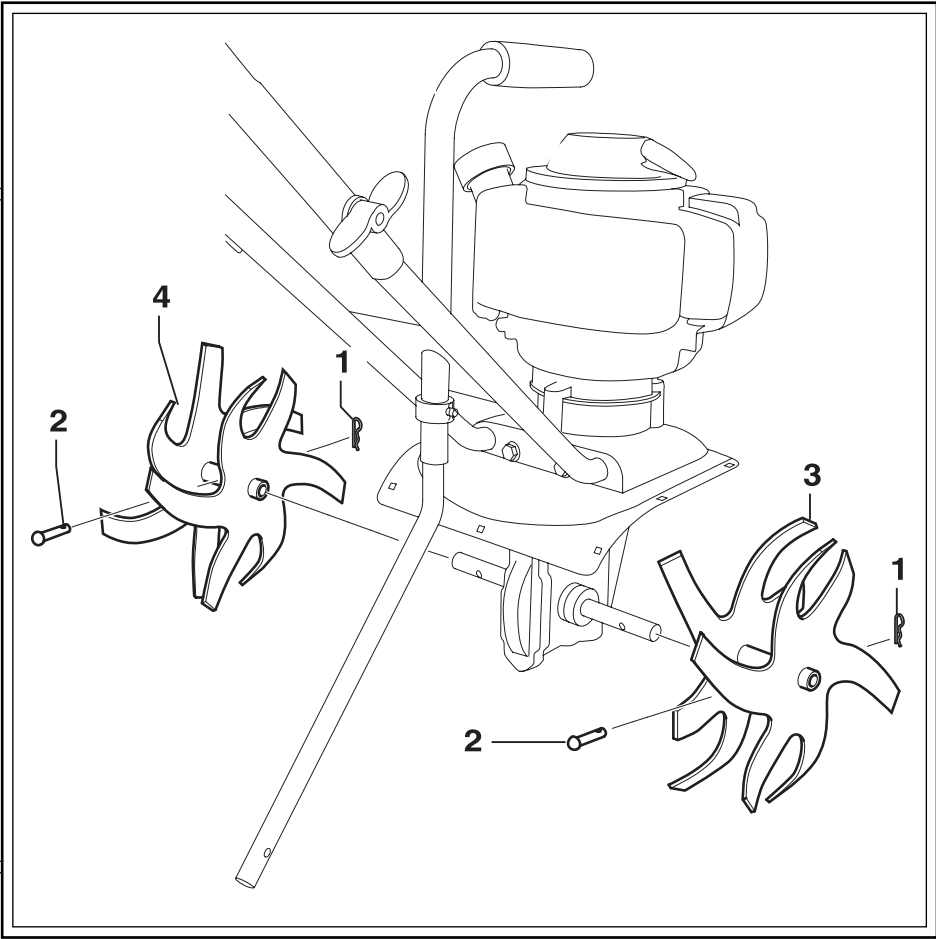
1. Pasador
2. Eje
3. Herramienta escardadora derecha
4. Herramienta escardadora izquierda

P**EQUIPAMENTO “SACHADOR”****DESCRITIVO**

- O acessório “sachador” é composto de 2 fresas com 6 dentes.
- Permite moer a crosta e retirar as ervas daninhas que cobrem o solo.

DESCRIÇÃO (fig. 1)

1. Cavilha
2. Eixo
3. Ferramenta sachador direito
4. Ferramenta sachador esquerdo



PRÉPARATION DE LA MACHINE

DÉMONTAGE DES FRAISES À 4 DENTS DE L'ÉQUIPEMENT DE BASE (fig. 2)

- Retirez la goupille [1] et l'axe [2].
- Retirez la fraise [5].
- Procédez de la même manière pour l'autre côté.

MONTAGE DES FRAISES À 6 DENTS DE L'ÉQUIPEMENT "SARCLEUR" (fig. 3)

- Graissez les arbres avant montage.
- Engagez l'outil sarcleur [4] sur l'arbre de transmission gauche.

- Alignez les trous de fixation et insérez l'axe [2].
- Réinstallez la goupille [1].
- Procédez de la même manière pour le côté droit.

ATTENTION ! Pour toute opération de montage et démontage des accessoires il est impératif de porter des gants de protection.

UTILISATION DE LA MACHINE (fig. 4)

- **Utilisez toujours la béquille avec l'équipement "sarcleur".**

- Mettez le moteur en marche (référez-vous à la notice d'instructions de la machine).
- Tenez fermement le guidon et actionnez la manette de commande des gaz pour mettre les fraises en rotation.
- Utilisez la béquille pour freiner l'avancement de la machine.
- Contrôlez l'avancement de la machine en appuyant plus ou moins sur son guidon.

ATTENTION ! Avant toute mise en marche de la machine, éloignez les personnes et les animaux.

PREPARACIÓN DE LA MÁQUINA

DESMONTAJE DE LAS FRESAS DE 4 DIENTES DEL EQUIPO DE BASE (fig. 2)

- Retire el pasador [1] y el eje [2].
- Retire la fresa [5].
- Proceda de idéntica manera en el otro lado.

MONTAJE DE LAS FRESAS DE 6 DIENTES DEL EQUIPO "ESCARDADOR" (fig. 3)

- Engrase los árboles antes del montaje.
- Introduzca la herramienta escardadora [4] en el árbol de transmisión izquierdo.

- Alinee los orificios de fijación e introduzca el eje [2].
- Coloque el pasador [1].
- Proceda de idéntica manera en el lado derecho.

¡ ATENCIÓN ! Para cualquier operación de montaje y desmontaje de los accesorios es obligatorio usar guantes de protección.

USO DE LA MÁQUINA (fig. 4)

- **Utilice siempre el soporte con el equipo "escardador".**

- Ponga el motor en marcha (remítase, al manual de instrucciones de la máquina).
- Sujete con firmeza el manillar y accione la manecilla de mando de los gases para poner las fresas en rotación.
- Utilice el soporte para frenar el avance de la máquina.
- Compruebe el avance de la máquina apretando más o menos contra su manillar.

¡ ATENCIÓN ! Antes de cualquier puesta en marcha de la máquina, aleje las personas y los animales.

PREPARAÇÃO DE LA MÁQUINA

DESMONTAGEM DAS FRESAS COM 4 DENTES DO EQUIPAMENTO DE BASE (fig. 2)

- Retire a cavilha [1] e o eixo [2].
- Retire a fresa [5].
- Proceder da mesma maneira do outro lado.

MONTAGEM DAS FRESAS COM 6 DENTES DO EQUIPAMENTO "SACHADOR" (fig. 3)

- Lubrificar as árvores antes da montagem.
- Engate o utensílio sachador [4] na árvore de transmissão esquerda.
- Alinhar os buracos de transmissão e inserir o eixo [2].

- Repor a cavilha [1].
- Proceder da mesma maneira do outro lado.

ATENÇÃO ! Para toda operação de montagem e desmontagem dos acessórios é imperativo utilizar luvas de proteção.

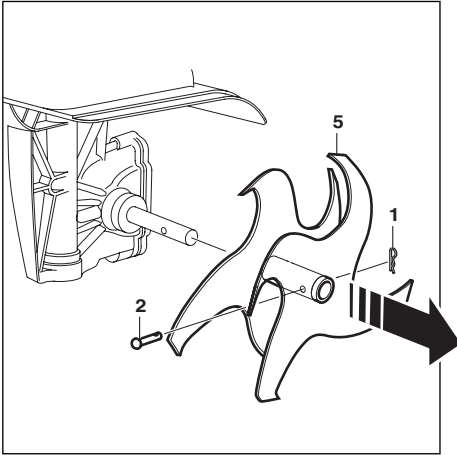
UTILIZAÇÃO DA MÁQUINA (fig.4)

- **Utilize sempre o pé de apoio com o equipamento "sachador".**
- Pôr o motor a funcionar (ver o manual de instruções da máquina).
- Segure com firmeza o guiador e accione o manípulo de comando

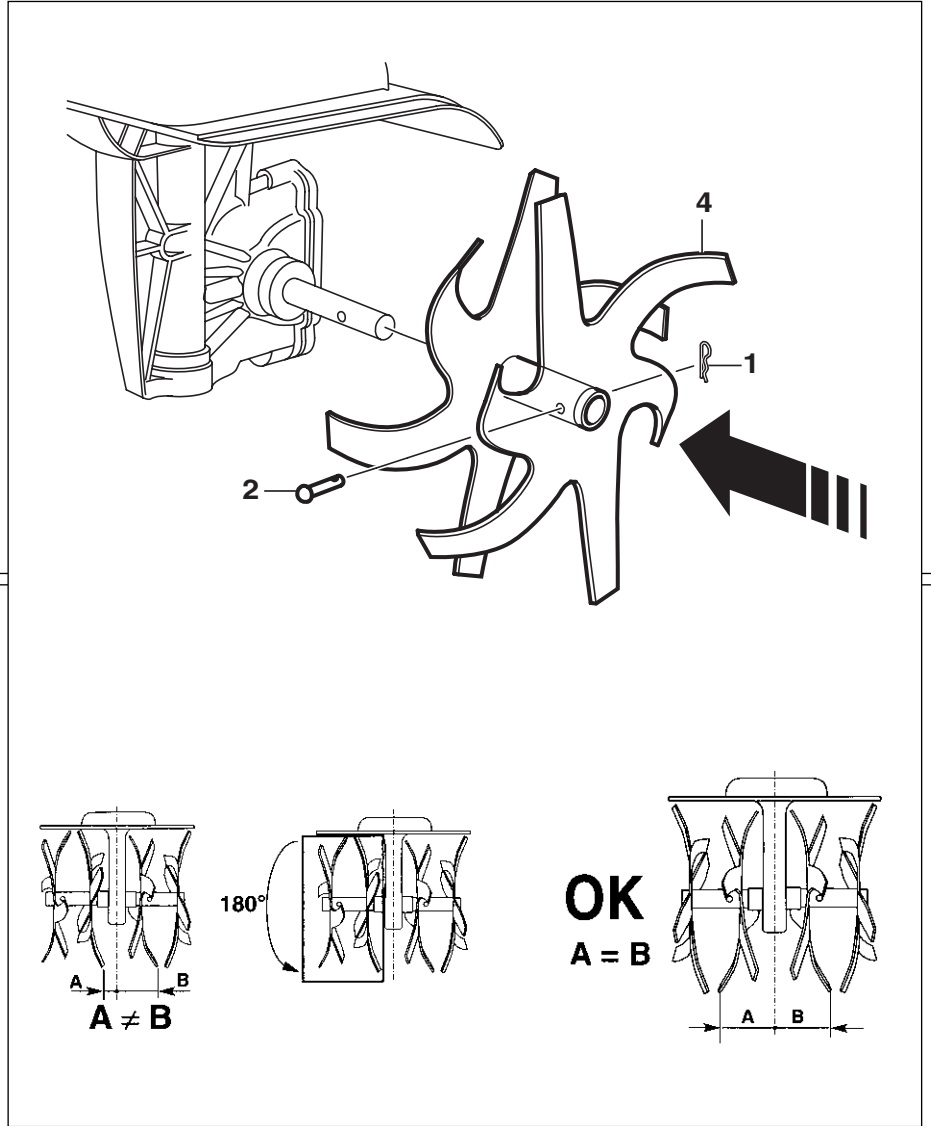
- dos gases para pôr as fresas em rotação.
- Utilize o pé de apoio para travar o avanço da máquina.
- Controle o avanço da máquina carregando com mais ou menos força sobre o guiador.

ATENÇÃO ! Antes de pôr a funcionar a máquina, afaste as pessoas e os animais.

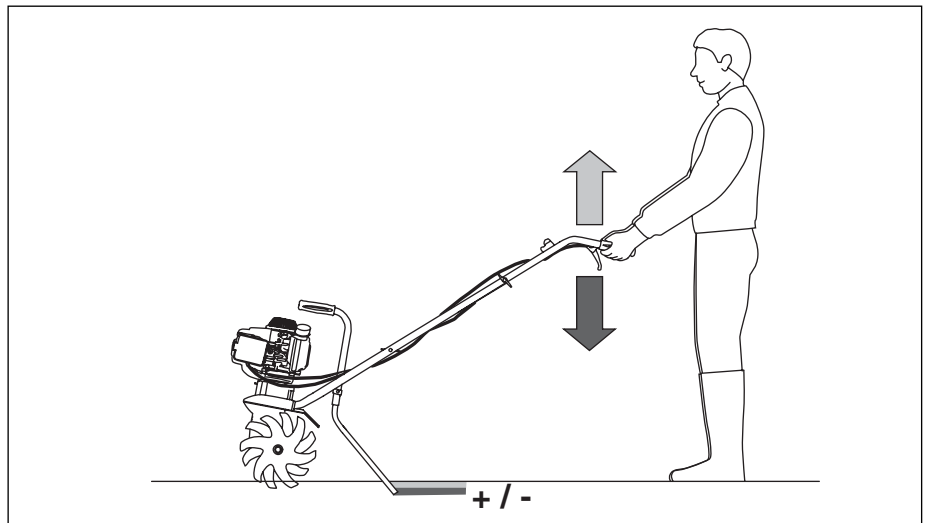
2



3



4



ÉQUIPEMENT “BUTTEUR”

DESCRIPTIF

- L'accessoire “butteur” est composé d'un soc en forme de “V” qui lui permet de rejeter efficacement la terre de chaque côté tout en creusant un sillon.
- Passez le “butteur” dans votre jardin, il tracera des sillons pour y planter pommes de terre, oignons et autres tubercules.
- De la même façon il tracera des sillons pour tous vos semis tels que haricots, petits pois, ainsi que pour repiquer choux, poireaux ou navets.

- Il vous permet aussi de butter la terre sur les plants de pommes de terre en passant entre les rangs.

DESCRIPTION (fig. 5)

1. Butteur
2. Axe
3. Goupille

ATTENTION ! Cet accessoire n'est pas à utiliser pour faire du labour, mais seulement pour travailler dans une terre déjà ameublie.

EQUIPO “APORCADOR”

DESCRIPCIÓN

- El accesorio “aporcador” está compuesto de una reja en forma de “V” que le permite echar eficazmente la tierra de cada lado a la vez que abre un surco.
- Pase con el “aporcador” por su jardín, y abrirá los surcos para plantar patatas, cebollas y otros tubérculos.
- De la misma manera abrirá surcos para todas sus siembras tales como judías, guisantes, así como para replantar coles, puerros o nabos.

- Podrá asimismo aporcar la tierra en los plantíos de patatas pasando entre las hileras.

DESCRIPTIVO (fig. 5)

1. Aporcador
2. Eje
3. Pasador

¡ ATENCIÓN ! Este accesorio no debe usarse para hacer labranza, pero solamente para trabajar en una tierra ya mullida.

EQUIPAMENTO “AMONTOADOR”

DESCRIPTIVO

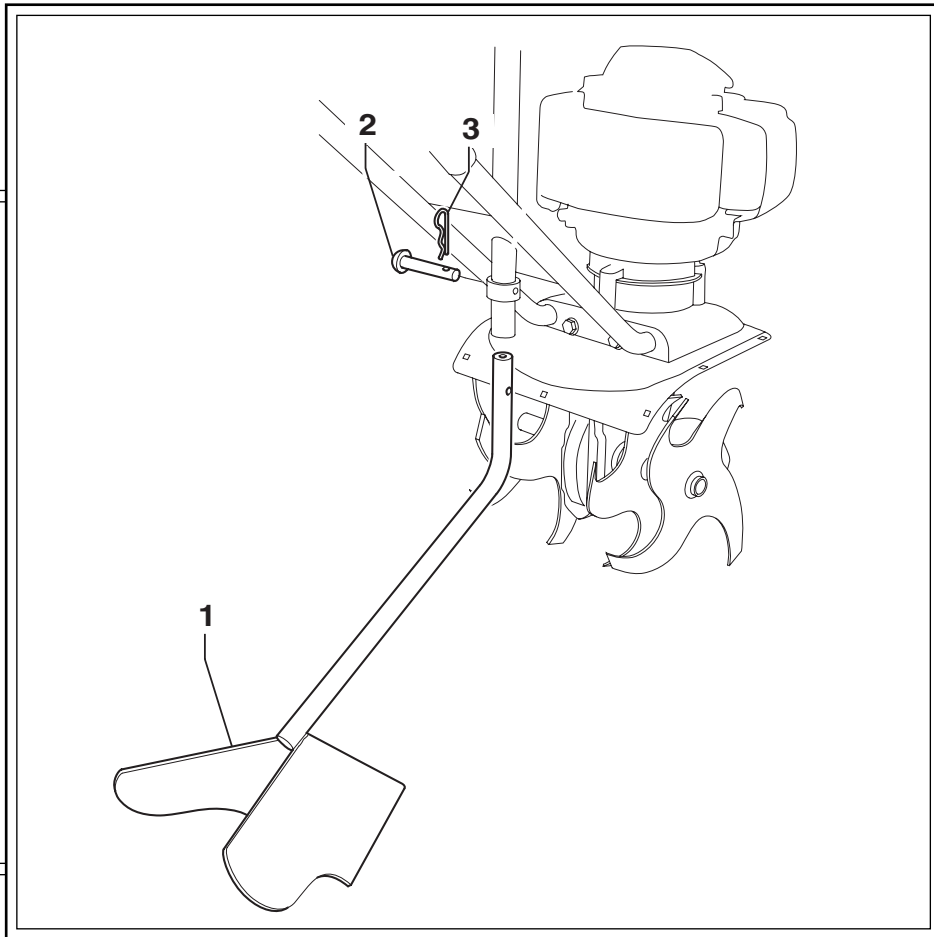
- O acessório “amontoador” é composto por um sacho em forma de “V” que permite rejeitar de maneira eficaz a terra para cada lado abrindo um sulco.
- Passe o “amontoador” no seu jardim, para abrir sulcos e plantar batatas, cebolas e outros tubérculos.
- Da mesma maneira abrirá sulcos para semear ervilhas, feijões, assim como para plantar pés de couve, ou nabos.

- Também permite amontoar a terra sobre os pés de batata passando entre os regos.

DESCRIÇÃO (fig. 5)

1. Amontoador
2. Eixo
3. Cavilha

ATENÇÃO! Este acessório não é para lavoura, mas só para trabalhar uma terra já solta.



F

PRÉPARATION DE LA MACHINE

DÉMONTAGE DE LA BÉQUILLE (fig. 6)

- Retirez la goupille [3].
- Retirez l'axe [2].
- Retirez la béquille [4].

MONTAGE DU "BUTTEUR" (fig. 7)

- Engagez le "butteur" [1] dans le logement de la béquille.
- Alignez les trous de fixation et insérez l'axe [2].
- Réinstallez la goupille [3].

ATTENTION ! Pour toute opération de montage et démontage des accessoires il est impératif de porter des gants de protection.

UTILISATION DE LA MACHINE (fig. 8)

- Mettez le moteur en marche (référez-vous à la notice d'instructions de la machine).
- Tenez fermement le guidon et actionnez la manette de commande des gaz pour mettre les fraises en rotation.

- Contrôlez l'avancement de la machine en appuyant plus ou moins sur le guidon.

ATTENTION ! Il est impératif de ne pas exercer une pression trop importante sur le guidon pour ne pas faire quitter les fraises du sol et entraîner un déséquilibre de la machine.

E

PREPARACIÓN DE LA MÁQUINA

DESMONTAJE DEL SOPORTE (fig. 6)

- Retire el pasador [3].
- Retire el eje [2].
- Retire el pasador [4].

MONTAJE DEL "APORCADOR" (fig. 7)

- Introduzca el "aporcador" [1] en el alojamiento del soporte.
- Alinee los orificios de fijación e introduzca el eje [2].
- Monte el pasador [3].

¡ ATENCIÓN ! Para cualquier operación de montaje y desmontaje de los accesorios es obligatorio usar guantes de protección.

USO DE LA MÁQUINA (fig. 8)

- Ponga el motor en marcha (remítase al manual de instrucciones de la máquina).
- Sujete con firmeza el manillar y accione la manecilla de mando de los gases para poner las fraises en rotación.
- Compruebe el avance de la máquina apoyando más o menos contra el manillar.

¡ ATENCIÓN ! Es de absoluta necesidad no ejercer una presión muy fuerte sobre el manillar para que las fraises no se levanten del suelo, pues provocarían un desequilibrio de la máquina.

P

PREPARAÇÃO DA MÁQUINA

DESMONTAGEM DO PÉ DE APOIO (fig. 6)

- Retire a cavilha [3].
- Retire o eixo [2].
- Retire o pé de apoio [4].

MONTAGEM DO "AMONTOADOR" (fig. 7)

- Engate o "amontoador" [1] no lugar do pé de apoio.
- Alinhar os buracos de fixação e inserir o eixo [2].
- Repor a cavilha [3].

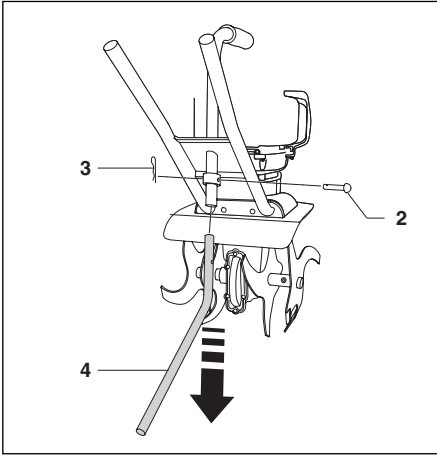
ATENÇÃO ! Para toda operação de montagem e desmontagem dos acessórios é imperativo utilizar luvas de protecção.

UTILIZAÇÃO DA MÁQUINA (fig. 8)

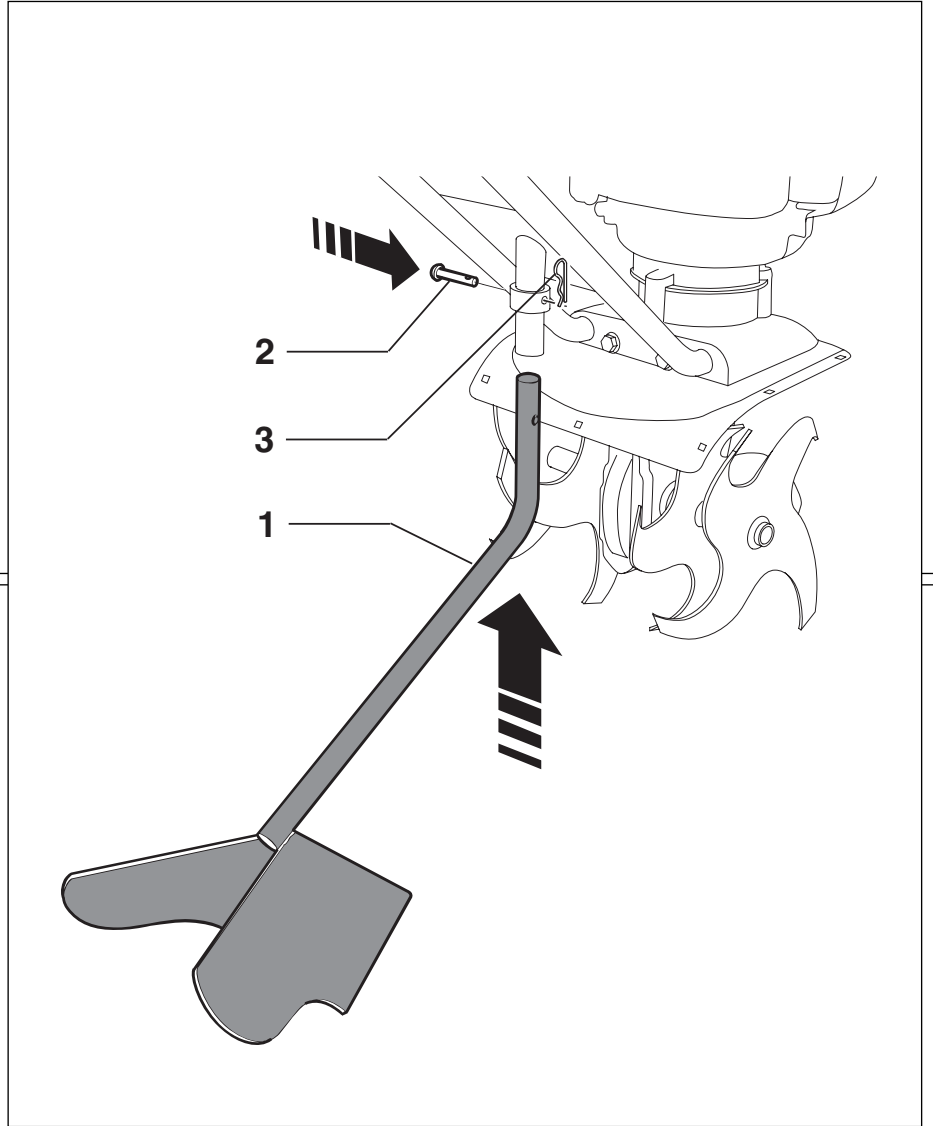
- Pôr o motor a funcionar (ver o manual de instruções da máquina)
- Segure com firmeza o guiador e accione o manípulo de comando dos gases para pôr as fraises em rotação.
- Controle o avanço da máquina carregando com mais ou menos força sobre o guiador.

ATENÇÃO! É imperativo não exercer uma pressão muito importante sobre o guiador para não levantar as fraises do solo e fazer com que a máquina se desequilibre.

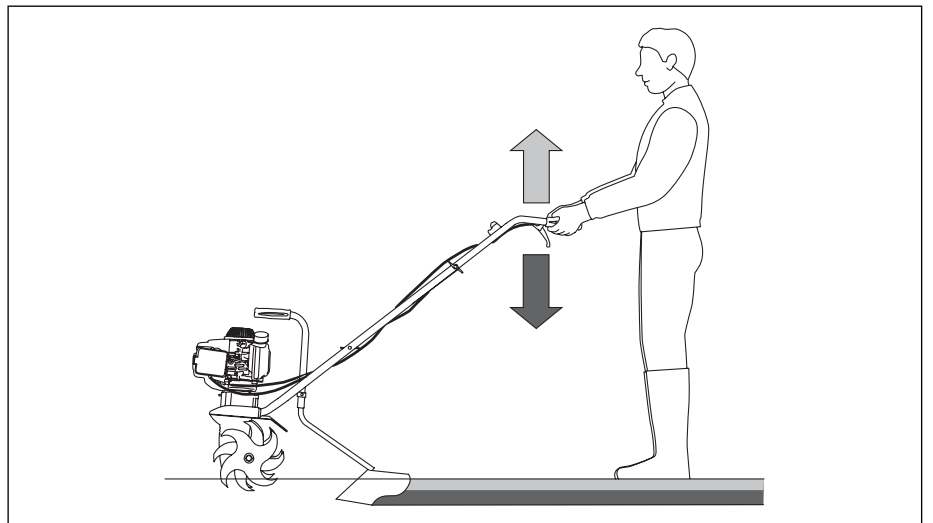
6



7



8



F**ÉQUIPEMENT “ÉMOUSSEUR”****DESCRIPTIF**

- L'équipement “émousseur” est composé de deux ensembles à ressorts et de deux extensions de carter de protection.
- Passez l'émousseur sur votre pelouse, il en retirera efficacement la mousse qui l'étouffe.

Description (fig. 9)

1. Ensemble émousseur gauche
2. Ensemble émousseur droit
3. Extension de carter gauche
4. Extension de carter droit
5. Vis
6. Rondelle
7. Écrou
8. Axe
9. Goupille

E**EQUIPO “AIREADOR”****DESCRIPCIÓN**

- El equipo “aireador” está compuesto de dos conjuntos de muelles y de dos extensiones de cárter de protección.
- Pase con el aireador sobre su césped, retirará con eficacia el musgo que lo asfixia.

DESCRIPTIVO (fig. 9)

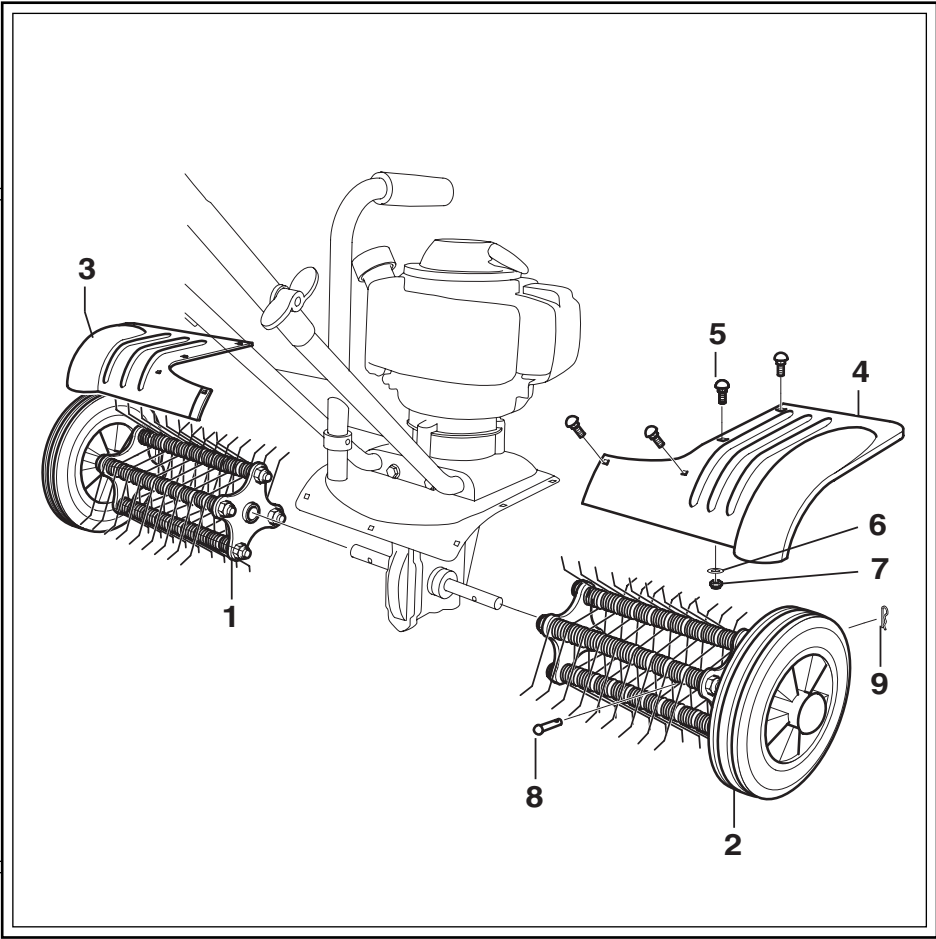
1. Conjunto aireador izquierdo
2. Conjunto aireador derecho
3. Extensión de cárter izquierdo
4. Extensión de cárter derecho
5. Tornillo
6. Arandela
7. Tuerca
8. Eje
9. Pasador

P**EQUIPAMENTO “ARRANCA-MUSGO”****DESCRIPTIVO**

- O acessório “arranca-musgo” está composto por dois conjuntos de molas e dois pares de extensões do cárter de protecção.
- Passe o arranca-musgo sobre o seu relvado, para retirar o musgo que o asfixia.

DESCRIÇÃO (fig. 9)

1. Conjunto arranca-musgo esquerdo
2. Conjunto arranca-musgo direito
3. Extensões de cárter esquerdo
4. Extensões de cárter direito
5. Parafuso
6. Anilha
7. Porca
8. Eixo
9. Cavilha



PRÉPARATION DE LA MACHINE

DÉMONTAGE DES FRAISES À 4 DENTS DE L'ÉQUIPEMENT DE BASE (fig. 10)

- Retirez la goupille [9] et l'axe [8].
- Retirez la fraise [10].
- Procédez de la même manière pour l'autre côté.

MONTAGE DES EXTENSIONS DE CARTER DE PROTECTION (fig. 11)

- Positionnez l'extension droite [4] sur le carter de votre motobineuse.
- Alignez les trous de fixation et installez les vis [5], les rondelles [6] et les écrous [7].

- Procédez de la même façon pour l'extension de carter gauche [3].
- Serrez les écrous [7] à l'aide d'une clé à pipe de 10 mm (outil non fourni).

ATTENTION ! N'utilisez jamais l'équipement "émousseur" sans les extensions de carter de protection [3] et [4].

MONTAGE DES ENSEMBLES ÉMOUSSEURS (fig. 12)

Attention au sens de rotation des ensembles émousseurs afin de ne pas inverser les côtés droit et gauche lors du montage : les

pointes des griffes doivent toujours être orientées vers le sol comme indiqué sur la figure.

- Graissez les arbres avant montage.
- Engagez l'ensemble émousseur [2] sur l'arbre de transmission droit.
- Alignez les trous de fixation et insérez l'axe [8].
- Réinstallez la goupille [9].
- Procédez de la même manière pour le côté gauche.

ATTENTION ! Pour toute opération de montage et démontage des accessoires il est impératif de porter des gants de protection.

PREPARACIÓN DE LA MÁQUINA

DESMONTAJE DE LAS FRESAS DE 4 DIENTES DEL EQUIPO DE BASE (fig. 10)

- Retire el pasador [9] y el eje [8].
- Retire la fresa [10].
- Proceda de idéntica manera en el otro lado.

MONTAJE DE LAS EXTENSIONES DE CÁRTER DE PROTECCIÓN (fig. 11)

- Posicione la extensión derecha [4] en el cárter de su motoazada.
- Alinee los orificios de fijación y monte los tornillos [5], las arandelas [6] y las tuercas [7].

- Proceda de idéntica manera para la extensión de cárter izquierdo [3].
- Apriete las tuercas [7] con un llave de tubo de 10 mm (herramienta no suministrada).

¡ ATENCIÓN ! Nunca utilice el equipo "aireador" sin las extensiones de cárter de protección [3] y [4].

MONTAJE DE LOS CONJUNTOS AIREADORES (fig. 12)

Atención al sentido de rotación de los conjuntos aireadores para no invertir los lados derecho e izquierdo durante el montaje: las

puntas de las púas siempre deben estar orientadas hacia el suelo como se indica en la figura.

- Engrase los árboles antes del montaje.
- Introduzca el conjunto aireador [2] en el árbol de transmisión derecho.
- Alinee los orificios de fijación e introduzca el eje [8].
- Monte el pasador [9].
- Proceda de idéntica manera en el lado izquierdo.

¡ ATENCIÓN ! Para cualquier operación de montaje y desmontaje de los accesorios es obligatorio usar guantes de protección.

PREPARAÇÃO DA MÁQUINA

DESMONTAGEM DAS FRESAS COM 4 DENTES DO EQUIPAMENTO DE BASE (fig.10)

- Retire a cavilha [9] e o eixo [8].
- Retire a fresa [10].
- Proceder da mesma maneira do outro lado.

MONTAGEM DAS EXTENSÕES DO CÁRTER DE PROTECÇÃO (fig.11)

- Posicione a extensão direita [4] sobre o cárter da sua moto-enxada.
- Alinhe os buracos de fixação e instale os parafusos [5], as anilhas [6] e as porcas [7].
- Proceder da mesma maneira para a

- extensão do cárter esquerdo [3].
- Aperte as porcas [7] com a ajuda de uma chave cachimbo de 10 mm (ferramenta não fornecida).

ATENÇÃO ! Nunca utilize o equipamento "arranca-musgo" sem as extensões do cárter de protecção [3] e [4].

MONTAGEM DOS CONJUNTOS ARRANCA-MUSGO (fig.12)

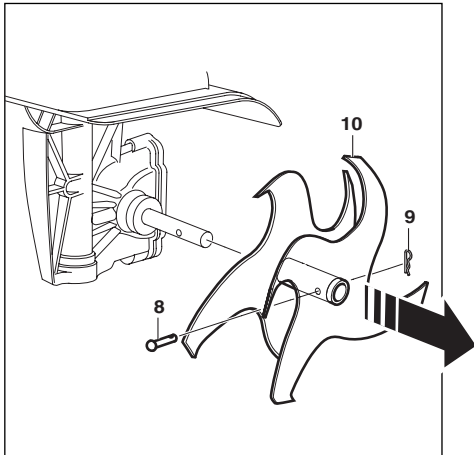
Atenção ao sentido de rotação dos conjuntos arranca-musgo afim de não inverter os lados direito e esquerdo no momento da montagem: As pontas das garras devem

estar sempre orientadas para o solo como indicado no esquema.

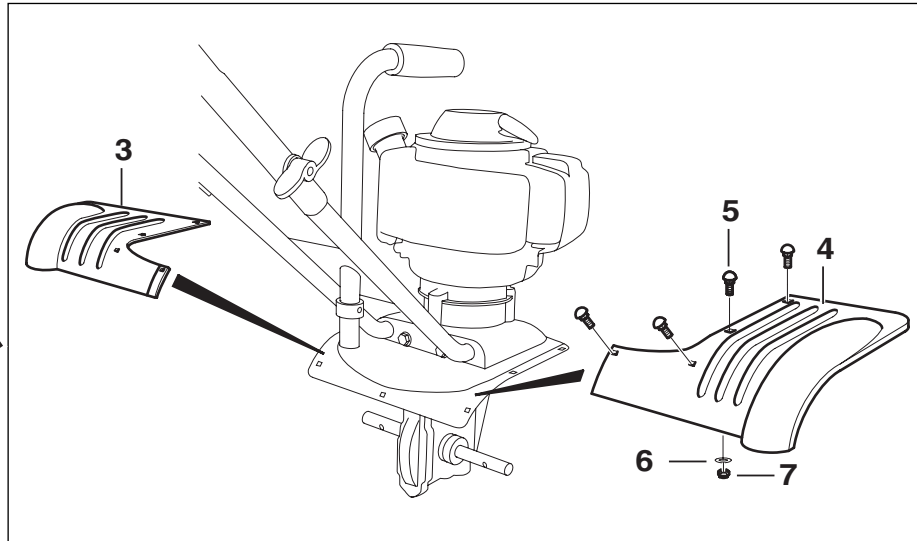
- Lubrifique as árvores antes da montagem.
- Engate o conjunto arranca-musgo [2] sobre a árvore de transmissão do lado direito.
- Alinhe os buracos de fixação e introduza o eixo [8].
- Repor a cavilha [9].
- Proceder da mesma maneira para o lado esquerdo.

ATENÇÃO ! Para toda operação de montagem e desmontagem dos acessórios é imperativo utilizar luvas de protecção.

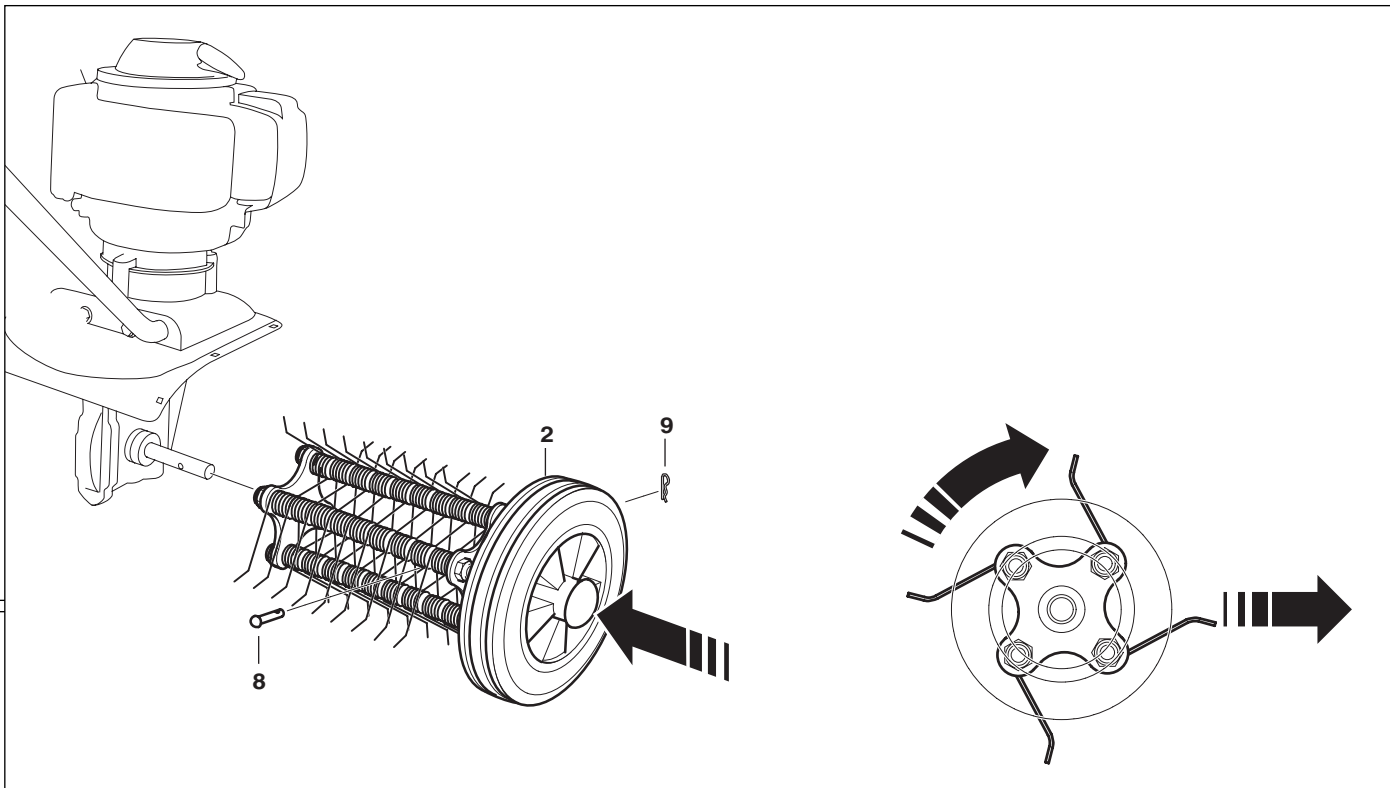
10



11



12



F

UTILISATION DE LA MACHINE

L'équipement "émousseur" peut être utilisé avec ou sans béquille.

- Mettez le moteur en marche (référez-vous à la notice d'instructions de la machine).
- Tenez fermement le guidon et actionnez la manette de commande des gaz pour mettre les outils en rotation.
- Selon la densité de mousse à retirer, adaptez votre vitesse d'avancement.
- Pour une meilleure efficacité, procédez en croisant les passages (fig. 13).

ATTENTION ! Avant d'utiliser la machine, éliminez les pierres, branches et autres objets risquant de se bloquer dans les outils ou d'être projetés lors du passage de l'émousseur. Ne traversez jamais de route ou de chemin avec les outils en marche, cela pourrait les endommager gravement. Arrêtez toujours le moteur pour transporter la machine.

ATTENTION ! Le risque de projection peut entraîner des blessures graves : portez des lunettes de protection, des gants et des bottes lors du travail.

E

USO DE LA MÁQUINA

El equipo "aireador" puede usarse con o sin soporte.

- Ponga el motor en marcha (remítase al manual de instrucciones de la máquina).
- Sujete con firmeza el manillar y accione la manecilla del mando de los gases para poner las herramientas en rotación.
- Adapte su velocidad de avance, según la densidad del musgo que deba retirar.
- Para una mejor eficacia, proceda efectuando franjas cruzadas (fig. 13).

¡ ATENCIÓN ! Antes de usar la máquina, retire la piedras, ramas y otros objetos que puedan bloquearse en las herramientas o ser proyectados al pasar el aireador. Nunca cruce una carretera ni un camino con las herramientas en marcha, pues podrían deteriorarse seriamente. Pare el motor siempre que deba transportar la máquina.

¡ ATENCIÓN ! El riesgo de proyección puede provocar lesiones graves: utilice gafas, guantes y botas de protección mientras trabaja.

P

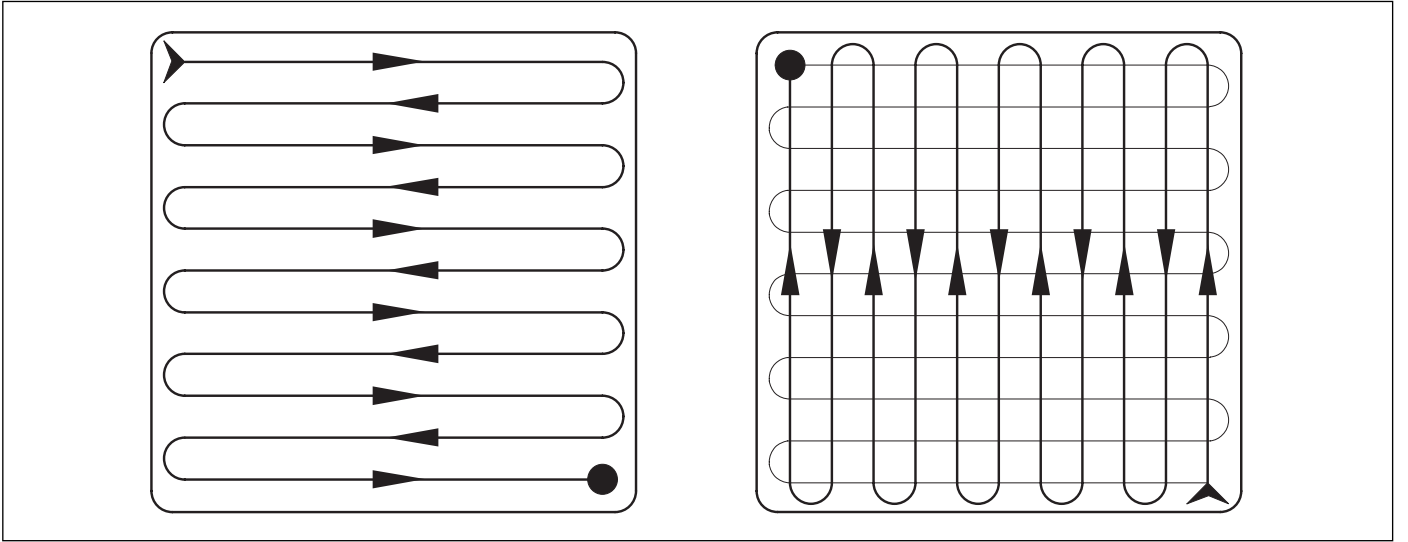
UTILIZAÇÃO DA MÁQUINA

O equipamento "arranca-musgo" pode ser utilizado com ou sem o pé de apoio.

- Pôr o motor a funcionar (Refere-se ao manual de instruções da máquina).
- Mantenha com firmeza o guiador e accione o punho de embraiagem para pôr a ferramenta de corte em rotação.
- Segundo a densidade de musgo a retirar, adapte a sua velocidade de avanço.
- Para uma melhor eficácia, proceda cruzando as passagens (fig.13)

ATENÇÃO ! Antes de utilizar a máquina, elimine as pedras, ramos e outros objectos riscando bloquear-se nas ferramentas ou ser projectados durante a passagem do arranca-musgo. Nunca atravesse estradas ou caminhos com as ferramentas a funcionar, poderia as danificar gravemente. Pare sempre o motor para transportar a máquina.

ATENÇÃO ! O risco de projecção pode causar ferimentos graves: utilize óculos de protecção, luvas e botas quando trabalha.



F**ÉQUIPEMENT “ROUE PORTEUSE”****DESCRIPTIF**

- L'équipement “roue porteuse” est prévu pour donner une meilleure maniabilité à la machine.
- Monté avec l'équipement de base ou l'équipement “sarcler”, il permet d'accéder aux endroits difficiles ou étroits par un mouvement d'avant en arrière.
- Monté avec l'équipement “émousseur”, il facilite le transport et offre un meilleur confort d'utilisation.

DESCRIPTION (fig. 14)

1. Goupille
2. Roue

PRÉPARATION DE LA MACHINE

- Engagez l'axe de la roue [2] dans le trou prévu à cet effet à l'extrémité inférieure de la béquille.
- Installez la goupille [1].

E**EQUIPO “RUEDA PORTADORA”****DESCRIPCIÓN**

- El equipo “rueda portadora” está previsto para ofrecer una mejor manejabilidad a la máquina.
- Montado con el equipo de base o el equipo “escardador”, permite que se pueda acceder a los lugares difíciles o estrechos con un movimiento de adelante hacia atrás.
- Montado con el equipo “aireador”, facilita el transporte y ofrece un mejor confort de uso.

DESCRIPTIVO (fig. 14)

1. Pasador
2. Rueda

PREPARACIÓN DE LA MÁQUINA

- Introduzca el eje de la rueda [2] en el orificio previsto a este efecto en la extremidad inferior del soporte.
- Monte el pasador [1].

P**EQUIPAMENTO “RODA PORTADORA”****DESCRIPTIVO**

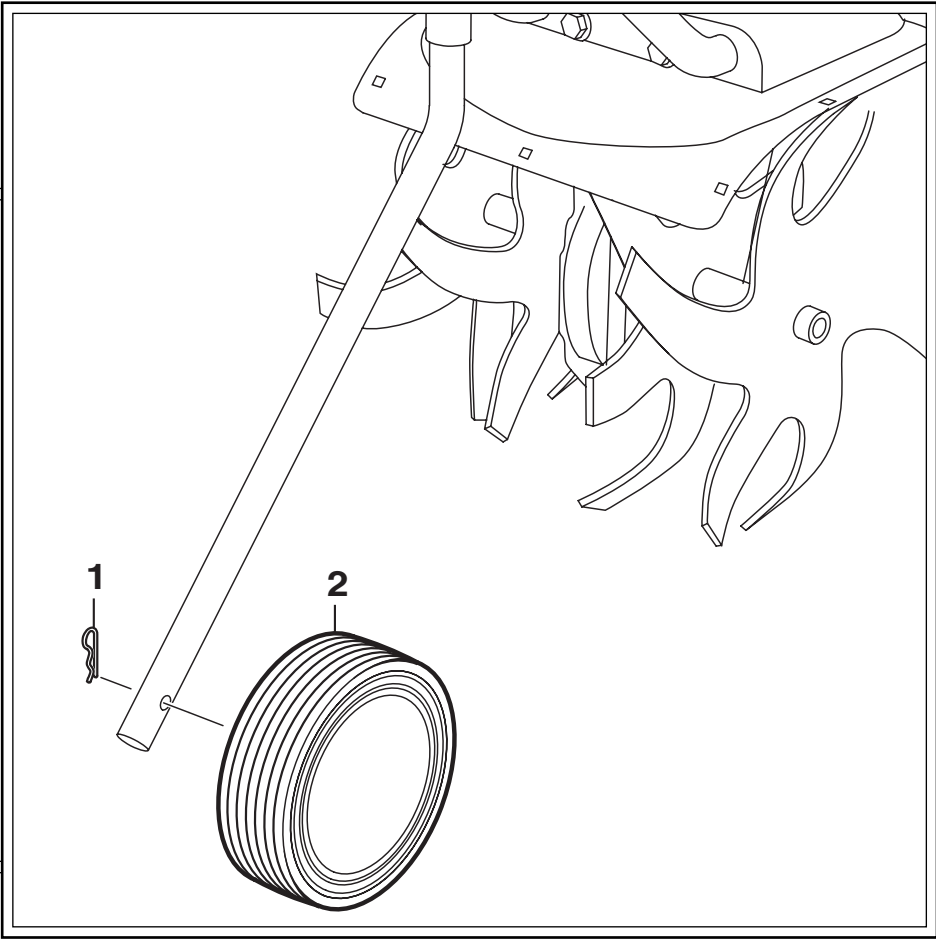
- O equipamento “roda portadora” está previsto para dar uma melhor maneabilidade à máquina.
- Montado com o equipamento de base ou o equipamento “sachador”, permite ter acesso aos sítios difíceis ou estreitos com um movimento de frente para trás.
- Montado com o equipamento “arranca-musgo”, facilita o transporte e oferece um melhor conforto de utilização.

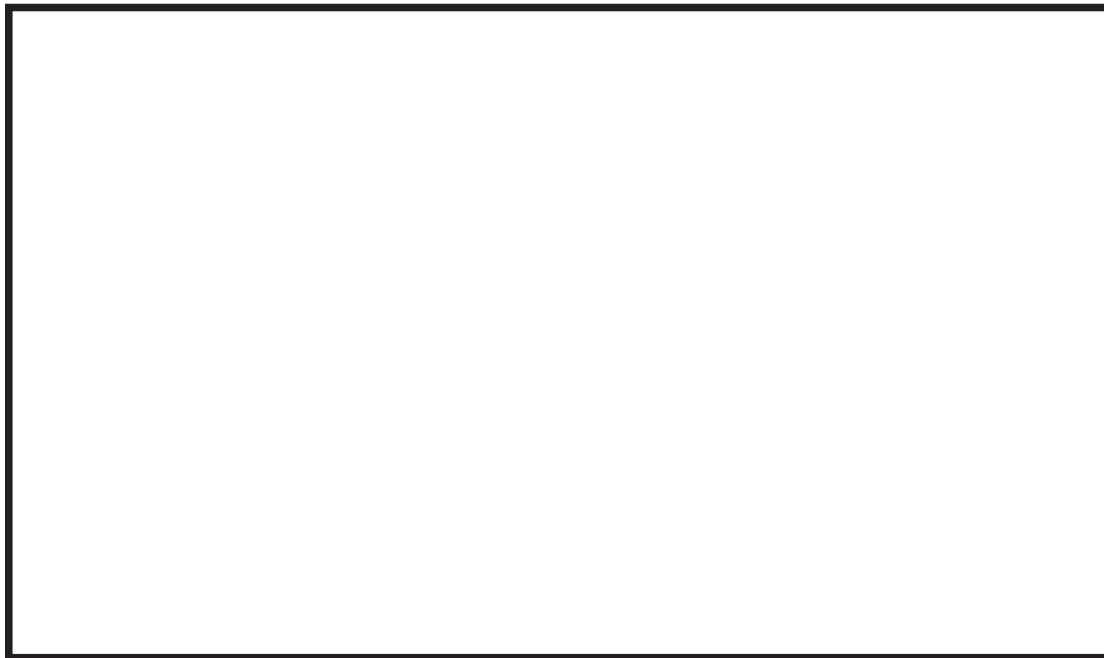
Descrição (fig. 14)

1. Cavilha
2. Roda

PREPARAÇÃO DA MÁQUINA

- Engate o eixo da roda [2] no buraco previsto para esse efeito na extremidade inferior do pé de apoio.
- Instale a cavilha [1].





Dans un souci constant d'amélioration de ses produits, Outils WOLF se réserve le droit de modifier, sans préavis, les spécifications des modèles présentés.
Les accessoires peuvent donc présenter des différences par rapport à la présente notice.
Photos et illustrations non contractuelles.

Outils WOLF S.A.S. - F-67165 WISSEMBOURG Cedex - R.C.S. STRASBOURG B 708 503 131

Con el constante afán de mejorar sus productos, Outils WOLF se reserva el derecho de modificar, sin aviso previo, las especificaciones de los modelos presentados.
Los accesorios pueden pues presentar ligeras diferencias con respecto al presente manual.
Fotos e ilustraciones no contractuales.

Outils WOLF ESPAÑA, S.L. Ctra. C-35, km. 66 17451 SANT FELIU DE BUIXALLEU (Gerona)
Reg. Merc. de Gerona, Tomo 838, Libro O, Sección 8, Folio 40, Hoja GE 15935

Com a preocupação constante de melhorar os seus produtos, Outils WOLF reserva-se o direito de modificar, quando assim o entender, as especificações dos modelos apresentados.
Fotos e ilustrações não contratuais.

WOLF JARDIM - Utensílios para Jardim, Lda. - Rua da Mata Nacional - Armazém nº 5 - Vinagreiro - Pousos - 2410 LEIRIA (Portugal)
Contribuinte N° 501985310 - C.R.C. de Leiria nº 4996 Fls 2 Livro.